



Indsatsbeskrivelse for Styrket uddannelsesindsats (SUI)

Til fagpersoner og ledere, som
ønsker at styrke den samlede
uddannelsesindsats for unge med
handicap

December 2024

Indsatsbeskrivelse for Styrket uddannelsesindsats (SUI)

Publikationen er udgivet af

Social- og Boligstyrelsen

Edisonsvej 1

5000 Odense

Tlf: 72 42 37 00

E-mail: info@sbst.dk

www.sbst.dk

Udgivet december 2024

Layout: 4PLUS4

Download eller se publikationen på www.sbst.dk. Der kan frit citeres fra publikationen med angivelse af kilde.

ISBN (elektronisk udgave): 978-87-85236-00-5

Indhold

	Baggrund for indsatsen	4
	Målgruppe for indsatsen	7
	Opsporing og rekruttering af unge til indsatsen	9
	Retningslinjer for samarbejdet med de unge	10
	Hvordan udføres indsatsen?	12
	Fokusområde 1: Organisatorisk samarbejde	13
	Fokusområde 2: Koordinering af den unges indsats	17
	Fokusområde 3: Afklaring og opfølgning på støttebehov	22
	Fokusområde 4: Deltagelse i sociale og faglige fællesskaber	29
	Referencer	32



Baggrund for indsatsen

At gennemføre en ungdomsuddannelse er en del af overgangen til et mere selvstændigt unge- og voksenliv, samt en stor del af den unges identitetsskabelse.

Tal fra Social- og Boligstyrelsen viser, at 30 pct. af unge med handicap i alderen 14-29 år ikke er i gang med eller har gennemført en ordinær ungdomsuddannelse – for jævnaldrende unge uden handicap er tallet kun 16 pct.^{1,2} Det er ikke alle unge, der skal tage en ordinær ungdomsuddannelse – for nogle er den forberedende grunduddannelse (FGU) og særligt tilrettelagt uddannelse (STU) et langt bedre match. Men beregningerne tegner et billede af en gruppe unge med funktionsnedsættelser, der har de kognitive og intellektuelle forudsætninger for at tage en ordinær ungdomsuddannelse, men som ikke gør det.

Denne udfordring er forsøgt imødegået bl.a. gennem etableringen af den kommunale ungeindsats (KUI). KUI koordinerer de unges samlede forløb på tværs af uddannelses-, beskæftigelses- og socialindsatsen og vil i mange tilfælde møde de unge med handicap på deres vej til en ungdomsuddannelse. Erfaringer viser dog, at unge med handicap ikke altid opsøger hjælp til det, der er svært ift. at tage en ordinær ungdomsuddannelse, af forskellige årsager (1). Derfor kan der i kommunerne være behov for at arbejde aktivt med at understøtte netop denne målgruppes overgang til og fastholdelse på ordinær ungdomsuddannelse.

Social- og Boligstyrelsen har i samarbejde med tre kommuner og Styrelsen for Undervisning og Kvalitet (STUK) udviklet en indsats, som kan understøtte KUI's arbejde med at få flere unge med handicap til at gennemføre en ordinær ungdomsuddannelse.³ Udviklingsarbejdet tager afsæt i en vidensafdækning foretaget forud for projektet, som peger på forskellige fokusområder, der vurderes at have stor betydning for målgruppens mulighed for at gennemføre en ungdomsuddannelse (2).

Formålet med indsatsen

Formålet med indsatsen er at få flere unge med handicap til at starte på og gennemføre en ordinær ungdomsuddannelse. Der er en forventning om, at indsatsen på længere sigt kan bidrage til at give de unge bedre forudsætninger for videreuddannelse og/eller beskæftigelse.

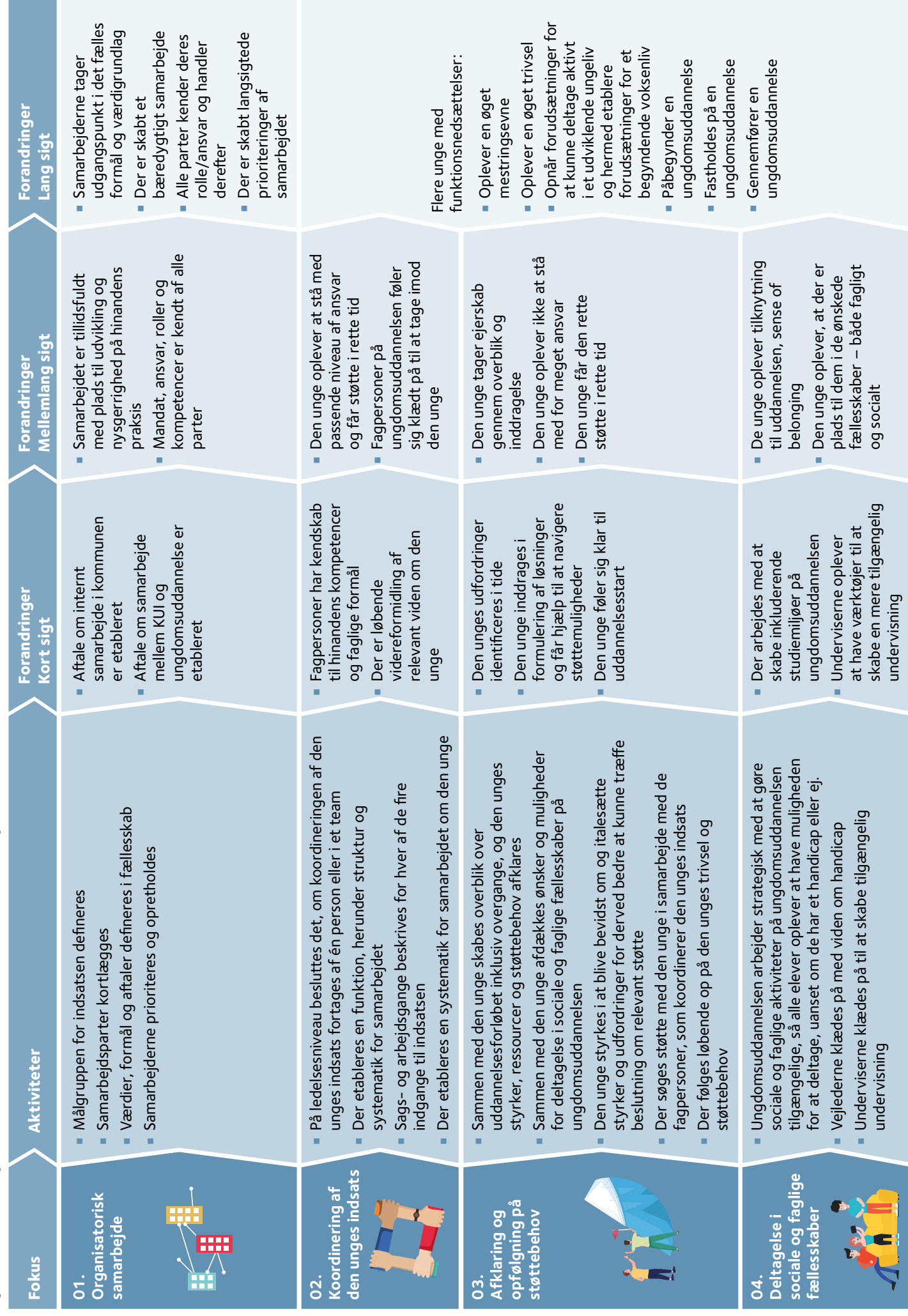
På næste side findes et visuelt overblik over de forandringer, den samlede indsats forventer at skabe (figur 1).

1 Social- og Boligstyrelsens egne beregninger på baggrund af registerdata fra Danmarks Statistik. Datatrækket er foretaget i januar 2024.

2 'Handicap' dækker i denne opgørelse over fysiske funktionsnedsættelser, såsom hørenedsættelse, synsnedsættelse, bevægelseshandicap, samt kognitive og/eller psykiske funktionsnedsættelser, såsom autisme, ADHD og erhvervet hjerneskade. Opgørelsen dækker ikke over udviklingshæmning og ordblindhed pga. indsatsens målgruppeafgrænsning.

3 Projektet hed Styrket overgang til og fastholdelse på ungdomsuddannelse for unge med handicap (SOFUH) og blev gennemført som en del af Udviklings- og Investeringsprogrammet på Børne- og Ungeområdet i perioden 2021-2024.

Figur 1: Hvilke forandringer forventes indsatsen fire fokusområder at skabe for de unge?



Hvem henvender indsatsbeskrivelsen sig til?

Denne indsatsbeskrivelse henvender sig til fagpersoner eller ledere, som skal være ansvarlige for indsatsens implementering og dermed have en grundlæggende og dækkende forståelse for indsatsen.

Praksisnære guides til udførelse af indsatsen

Som supplement til indsatsbeskrivelsen er der udviklet fire praksisnære, procesunderstøttende trin-for-trin-guides, som kan understøtte fagpersoner og ledere til at planlægge og udføre indsatsen.

Materialerne kan findes på www.sbst.dk.





Målgruppe for indsatsen

Indsatsen er udviklet til unge med handicap i alderen 14–30 år, som har kognitive og intellektuelle forudsætninger for at kunne gennemføre en ordinær ungdomsuddannelse med rette støtte.

Målgruppen dækker over unge med:

- » **Fysiske handicap**, fx syns-, høre- eller bevægelseshandicap
- » **Udviklingsforstyrrelser**, fx autismspektrumforstyrrelse
- » **Opmærksomhedsforstyrrelser**, fx ADHD
- » **Øvrige handicap**, fx følger efter en erhvervet hjerneskade

Indsatsen kan også være relevant for unge med fx angst eller depression, misbrug, hjemlige udfordringer eller unge i social isolation.

Erfaringerne fra projektet viser desuden, at indsatsen kan implementeres som en del af et større arbejde med at styrke KUI.

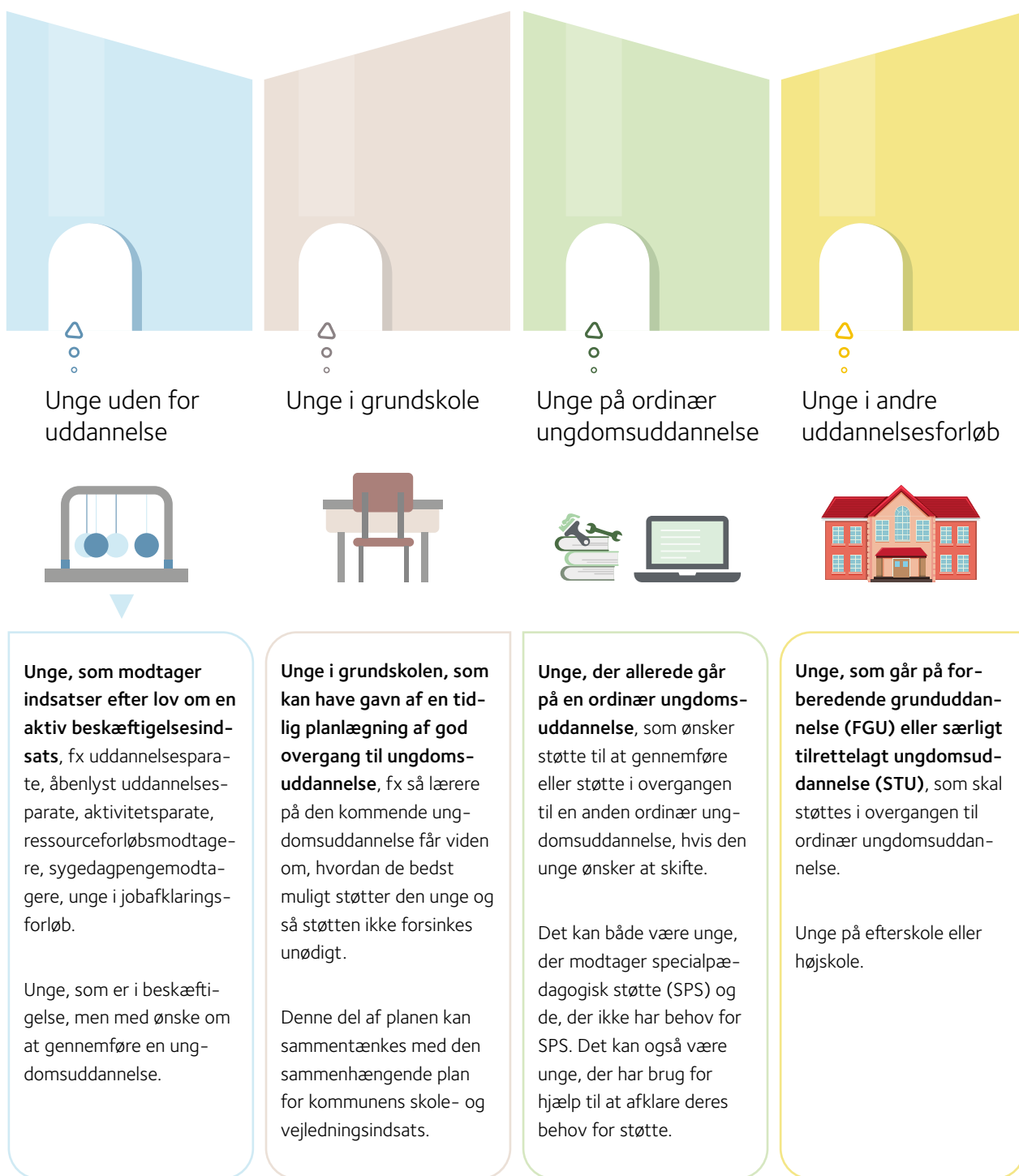
Hvor kommer de unge fra?

Indsatsen henvender sig til en bred målgruppe både i forhold til alder, handicap og øvrig livssituation. Derfor vil det være forskelligt, hvordan den unge bliver en del af indsatsen, samt hvordan indsatsen kommer til at se ud for den enkelte.

På næste side beskrives de fire "indgange", som de unge kan have til indsatsen (figur 2). Dermed også de fire indgange, man kan kigge til for at finde frem til unge, der kan have gavn af indsatsen (opsøring og rekruttering).



Figur 2: Fire indgange for de unge, som kan have gavn af indsatsen





Opsporing og rekruttering af unge til indsatsen

Unge, der har et handicap, opsøger ikke altid hjælp til det, der er svært ift. at tage en ungdomsuddannelse (1). Det kan der være mange grunde til. Fx at de

- » ikke ved, at de kan få støtte til at gennemføre ungdomsuddannelsen.
- » ikke har lyst til at blive identificeret som en med et handicap, når de starter på en ny skole.
- » ikke tidligere har oplevet behov for støtte, fordi de fx i grundskolen er blevet velkompenseret og har haft lærere og klassekammerater, der vidste, hvordan de bedst kunne støtte den unge.⁴

Disse faktorer kan gøre det svært at finde frem til de unge, som kan have gavn af indsatsen (opsporing) og svært at få de unge med på at deltage i indsatsen (rekruttering).

Derfor er det vigtigt at udarbejde en plan for, hvordan arbejdet med opsporing og rekruttering af unge til denne indsats skal foregå, og hvilke materialer om indsatsen målrettet de unge, og evt. forældre, der skal understøtte det arbejde.

Planen er et vigtigt redskab i samarbejdet på tværs af forvaltninger og med grundskolerne og ungdomsuddannelserne. Her er det nemlig en fordel, at det er tydeligt, hvor de unge i indsatsen kan komme fra, hvilke opgaver der er forbundet med at få de unge med i indsatsen, og hvem der har ansvaret for at det bliver gjort.

Guiden til fokusområde 1 indeholder et redskab til at lægge en plan for opsporing og rekruttering af unge til indsatsen, som tager udgangspunkt i de fire forskellige indgange beskrevet i målgruppeafsnittet (figur 2).

⁴ Eksemplerne er samlet ind på baggrund af kommunernes erfaringer med projektet.



Retningslinjer for samarbejdet med de unge

Indsatsen er udviklet med udgangspunkt i følgende retningslinjer for tilgangen til arbejdet med unge med handicap. Når fagpersonerne arbejder med indsatsen ud fra disse retningslinjer, sikres den faglige kvalitet og retning i indsatsen.

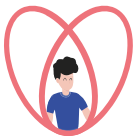
Retningslinjerne bruges derudover som grundlag for at udarbejde samarbejdsaftale mellem KUI og ungdomsuddannelse og til at etablere samarbejdet på tværs af forvaltninger. Ved at arbejde bevidst med retningslinjerne sikres et fælles fagligt udgangspunkt for samarbejdet og opgaveløsningen.

Med indsatsen er det vigtigt, at



funktionsnedsættelsen ikke bliver en udelukkende faktor for valg af ungdomsuddannelse.

Der findes i dag mange hjælpemidler og mulighed for støttetimer mv., som kan understøtte den unges hverdag på ungdomsuddannelsen – både i klasserummet og i oplæring/praktik. Det er vigtigt, at den unges funktionsnedsættelse ikke bliver en udelukkende faktor i sig selv for valg af ungdomsuddannelse, uden at der er foregået en tilbunds gående afdækning af støttemuligheder og hjælpemidler.



den unge inddrages i formuleringen af målsætninger og beslutninger (og den unges familie/netværk inddrages, hvor det giver mening).

Støtte, indsatser og målsætninger skal give mening for den unge og passe ind i de forestillinger, som den unge gør sig om sit liv på og uden for uddannelse. Derfor er inddragelse i formuleringen af målsætninger og beslutninger centralt for, at den unge kan føle sig motiveret til at gå helhjertet ind i sit uddannelsesliv.

Samtidig er et passende niveau af inddragelse og ansvar – hverken for meget eller for lidt – et middel til at opbygge kompetencer til at udtrykke egne behov og meninger og på sigt bære den mestringskompetence med videre på en videregående uddannelse eller arbejdsplads.



den unge bliver mødt med en ressourcefokuseret tilgang.

Unge med handicap kan ofte stå over for at skulle fortælle om deres funktionsnedsættelse, og hvilke udfordringer denne giver dem. Det er bl.a. en naturlig forudsætning, når fagpersonen skal finde frem til, hvilke støtteformer der kan understøtte den unge bedst muligt til at gennemføre ungdomsuddannelsen. Derfor er det vigtigt, at der også lægges et ressourcefokuseret blik på den unges evner og muligheder, sammen med den unge, så den unge kan blive styrket i at italesætte sine ressourcer. Ressourcer kan, foruden de iboende i den unge, også være netværket omkring den unge.



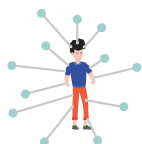
den unge oplever, at fagpersonerne har en helhedsorienteret tilgang til den unges liv, behov og ønsker, når støtten tilrettelægges.

Det er forskelligt fra ung til ung, hvilken støtte der bedst hjælper den unge igennem ungdomsuddannelsen. For nogle unge med handicap kan den specialpædagogiske støtte, som er direkte knyttet til undervisningen, være den rette støtte. For andre unge kan der være et større behov for støtte til at få hele hverdagslivet til at hænge sammen. Det kan også være en hel tredje form for støtte eller en kombination af flere former for støtte. Det kan også være, at den unge ikke har et aktuelt støttebehov, men at det er nok at vide, at der er et sikkerhedsnet, hvis behovet opstår. Derfor er det vigtigt, at fagpersonerne har et helhedsorienteret blik på den unge, så der gives den rette støtte.



den unge oplever at høre til (sense of belonging).

At være en del af et fællesskab, have en god ven eller opleve at høre til medvirker både til den unges trivsel og påvirker lysten og evnen til at gennemføre en uddannelse i en positiv retning. Et handicap påvirker typisk de fleste af livets arenaer, og hvis arenaerne ikke er tilgængelige for mennesker med handicap, kan det betyde, at den unge ikke har samme adgang til fællesskaber, både på og uden for ungdomsuddannelsen. Ungdomsuddannelserne spiller en vigtig rolle i indsatsen ift. at understøtte udviklingen af fællesskaber, som er inkluderende for alle, så de unge kan opleve at høre til.



den unge ikke skal forholde sig til flere kommunale fagpersoner end nødvendigt.

Unge med handicap kan være i kontakt med mange kommunale fagpersoner fra flere forskellige forvaltninger og have indsatser efter flere forskellige lovgivninger. Det er svært at holde styr på mange aftaler og personer, og for den unge kan mængden af opgaver og indtryk udgøre en belastning og gøre det sværere at gå på og gennemføre en ungdomsuddannelse. Derfor er det vigtigt at tilrettelægge koordineringen og indsatserne med blik for, at den unge skal have kontakt til så få kommunale fagpersoner som muligt. Det vil dog altid være vægtet højest, at den unge har adgang til den rette faglighed, også selvom det kan betyde, at den unge skal forholde sig til flere fagpersoner.



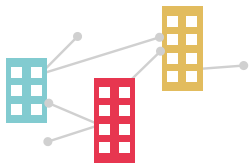
Hvordan udføres indsatsen?

På de følgende sider beskrives indsatsens fire fokusområder, som kommune og ungdomsuddannelse sammen kan arbejde med for at få flere unge med handicap på ordinær ungdomsuddannelse.⁵

Figur 3: Indsatsens fire fokusområder



⁵ Indsatsen er udviklet med afsæt i Social- og Boligstyrelsens systematik for udvikling af sociale indsatser, hvormed indsatsen beskrives gennem de *kerneelementer*, som får den sociale indsats til at virke (31). I materialerne bruges dog ordet *fokusområder* i stedet for kerneelementer.



Fokusområde 1: Organisatorisk samarbejde

Styrk samarbejder inden for det kommunale område for at sikre koordineringen af de unges indsatser på tværs af relevante forvaltninger, herunder grundskolen, og for at kunne tilrettelægge den rette støtte for den enkelte unge. Og etabler et nært samarbejde mellem KUI og ungdomsuddannelse for at understøtte de unges overgang til ungdomsuddannelse og for at styrke det tværgående samarbejde omkring de unge, når de er i gang med ungdomsuddannelsen.



Faglig begrundelse

Forudsætningen for at give den unge en velkoordineret indsats er ledelsesmæssig prioritering og et helhedsorienteret samarbejde. Det gælder både på tværs af kommunale forvaltninger og på tværs af KUI, grundskole og ungdomsuddannelse.

Styrket samarbejde på tværs af KUI og øvrige kommunale forvaltninger

Unge med handicap kan have kontakt med flere forvaltninger inden for kommunen afhængig af kompleksiteten af deres funktionsnedsættelse og deraf følgende støttebehov, samt øvrige vilkår i den unges liv.

KUI koordinerer i dag de unges samlede forløb på tværs af uddannelses-, beskæftigelses- og socialindsatsen. Formålet med dette fokusområde er at understøtte kommunernes samarbejde på tværs af de tre fagområder samt at understøtte samarbejdet med andre relevante fagområder, fx hjælpemiddelområdet og PPR. Formålet med det brede, faglige samarbejde er, at fagpersonerne har adgang til en bred vifte af støttemuligheder for at hjælpe den unge med handicap til at gennemføre en ungdomsuddannelse bedst muligt.

En undersøgelse af kommunernes erfaringer med KUI viser, at de lovgivningsmæssige rammer opleves som en udfordring for en sammenhængende ungeindsats (3). Udfordringerne gælder særligt de forskellige målsætninger i lovgivningerne, samt forskellige kontaktpersonordninger og uddannelsesplanen.

For at lykkes med det tværgående samarbejde skal der være en ledelsesmæssig prioritering af samarbejdet hos alle involverede parter. Der bør skabes en fælles retning for samarbejdet gennem en formulering af et fælles formål, som understøttes af tydelige aftaler om, hvem der har hvilke roller og ansvar (4).

Styrket samarbejde mellem KUI og grundskole

For at give den unge en god start på ungdomsuddannelsen er det en fordel at få den unge med i indsatsen allerede fra grundskolen. På den måde kan overgangen til ungdomsuddannelsen bruges til at gøre den unge mentalt og praktisk klar på en ny hverdag, ligesom den nødvendige støtte kan være på plads fra start.

Fagpersoner omkring den unge i grundskolen har ofte godt kendskab til den unges ressourcer, udfordringer og støttebehov i undervisningssammenhæng og har ofte et tæt samarbejde med forældrene. Det betyder, at fagpersonerne kan være med til at beskrive den unges støttebehov, når der skal tilrettelægges støtte på ungdomsuddannelsen, og kan være en indgang til at introducere indsatsen for den unge og forældrene.

Det styrkede samarbejde mellem KUI og grundskole kan især bruges til at etablere en systematik, der understøtter bedre overlevering af relevant information om den unge fra grundskole til ungdomsuddannelse. Denne systematik kan være med til at sikre tilladelse til udlevering af relevant information om den unges behov, og at den viden tages i brug af ungdomsuddannelsen.

Etablering af samarbejde mellem KUI og ungdomsuddannelse

Der skal etableres et nært samarbejde mellem KUI og ungdomsuddannelserne ud fra en fælles målsætning om at få flere unge med handicap til at gennemføre en ungdomsuddannelse. Samarbejdet skal understøtte, at de unge får en velkoordineret overgang til ungdomsuddannelsen, uanset om de kommer direkte fra grundskolen, fra et andet uddannelsesforløb, de ønsker at skifte fra, eller fra eksempelvis jobcenteret.

Den koordinerede overgang skal være med til at sikre, at den unge får den rette støtte til at kunne gennemføre ungdomsuddannelsen, og at ungdomsuddannelsen får den rette information for at kunne tage bedst muligt imod eleven med de støttebehov, der er identificeret.

Derudover skal samarbejdet bruges til at finde frem til den rette støtte for de elever med handicap, der allerede går på ungdomsuddannelsen, men som har behov for støtte til at gennemføre, ligesom der kan etableres handleplaner for frafaldstruede elever.

Samarbejdet kan især bruges i de tilfælde, hvor specialpædagogisk støtte (SPS) ikke nødvendigvis er den rette støtte (alene), men hvor støttemuligheder, efter eksempelvis serviceloven eller lov om en aktiv beskæftigelsesindsats, vil være de rette at iværksætte. Et tættere samarbejde mellem fagpersoner i KUI og på ungdomsuddannelsen giver også et rum for løbende dialog om den enkelte unges støttebehov, så dette kan forsætte med at være dækkende og relevant for den unge gennem hele uddannelsen.

Med samarbejdet kan ungdomsuddannelserne desuden drage nytte af den handicapspecifikke viden, som de kommunale fagpersoner besidder, når der skal arbejdes med at skabe muligheder for deltagelse i sociale og faglige fællesskaber for unge med handicap på ungdomsuddannelsen (læs mere i fokusområde 4).

For at gøre samarbejdet meningsgivende for begge parter, skal ledelseslaget i KUI og på ungdomsuddannelsen sammen udstikke klare rammer for samarbejdet, der understøtter koordinering og fleksibilitet i mødet med den unge. I samarbejde med medarbejderniveauet skal ledelsen definere, hvad de sammen vil udrette med samarbejdet, og formulere et fælles formål.



Hvordan kan der arbejdes med fokusområdet?

Nedenstående fremgangsmåde er et forslag til, hvordan arbejdet med at skabe de organisatoriske forudsætninger kan foregå. Denne kan med fordel bruges til at styrke allerede eksisterende arbejds gange, organiseringer og samarbejder i KUI.

Tovholder og implementeringsgruppe

Det anbefales at nedsætte en tovholderfunktion for implementering af indsatsen, evt. i form af en implementeringsgruppe, en styregruppe, og/eller en person, der kan agere implementeringsagent.

Definition af målgruppen

Der skal træffes beslutning om, hvilke målgrupper der skal være fokus på i indsatsen. Der tages udgangspunkt i de områder, der er relevante at arbejde med lokalt. Det kan fx være specifikke handicapmålgrupper som autisme og ADHD, eller det kan være at styrke overgangen for FGU-elever til de ordinære ungdomsuddannelser, eller det kan være at skabe sammenhæng mellem LAB-mentorerne og KUI-kontaktpersonerne osv.

Kortlægning af samarbejdsparter

Der laves en kortlægning af, hvilke parter der skal indgå i samarbejdet omkring den samlede indsats for de valgte målgrupper. Parterne skal identificeres inden for hhv.

- » **kommune.** Først og fremmest KUI, grundskolerne og dernæst øvrige relevante fagområder, fx hjælpemidler, PPR.
- » **ungdomsuddannelser.** Overvej, om det både skal være ungdomsuddannelser i og uden for kommunen, samt efterskoler, FGU og STU.
- » **evt. civilsamfund.** I kommuner, der har et veletableret samarbejde med civilsamfundsorganisationer, kan disse også tænkes ind.

Plan for opsporing og rekruttering

Når målgruppen er defineret og samarbejdsparterne kortlagt, udvikles en plan for opsporing og rekruttering af de unge til indsatsen. Erfaringer fra projektet viser, at der er brug for at arbejde aktivt med at få de unge med ombord, bl.a. fordi de unge

- » ikke ved, at de kan få støtte til at gennemføre ungdomsuddannelsen.
- » ikke har lyst til at blive identificeret som en med et handicap, når de starter på en ny skole.
- » ikke tidligere har oplevet behov for støtte, fordi de fx i grundskolen er blevet velkompeniseret og har haft lærere og klassekammerater, der vidste, hvordan de bedst kunne støtte den unge.

Planen er også et vigtigt redskab i samarbejdet på tværs af forvaltninger og med grundskoler og ungdomsuddannelserne. Her er det en fordel, at det er tydeligt, hvor de unge i indsatsen kan komme fra, og hvad hver part skal gøre for at få de unge med i indsatsen.

Handleplan for fraværstruede elever

Den vigtigste indikator for, at en elev oplever en vanskelig overgang til uddannelse, er antallet af fraværsk dage i elevens første tid på uddannelsen (5). Begyndende fravær kan blive til en ond cirkel, hvor elevens oplevelse af at miste noget af det faglige indhold gør det sværere at vende tilbage til undervisningen. Hvis den unge bliver identificeret tidligt og ikke først, når fraværet er for højt, kan den unge tilknyttes indsatsen og dermed få afdækket, om der er et uopdaget behov for støtte, og der kan sættes ind med en afdækning af en passende støtte.

Det er derfor vigtigt, at ungdomsuddannelsen ikke giver eleven med handicap "længere line" eller lov til mere fravær end de øvrige elever, men derimod sørger for at sætte ind med støtte, så snart der er identificeret tegn på fravær (5).

Uddannelsesinstitutioner er forpligtet til at underrette KUI, hvis en ung er i risiko for frafald fra uddannelsen eller afbryder uddannelsen. Data om fravær på uddannelsesinstitutionerne kan hjælpe lærere og ledelse til at identificere, hvilke elever der har behov for en indsats, og kan være udgangspunktet for at tage kontakt til KUI. Ungdomsuddannelsen kan med fordel udarbejde en handleplan for fraværstruede elever sammen med KUI.

Særligt for grundskoleeleverne

Med afskaffelsen af uddannelsesparathedsvurderingen (UPV) pr. august 2024 skal kommunerne gentænke, hvordan de unge i 8.-10. klasse, som har behov for en særlig målrettet skole- og vejledningsindsats, kan identificeres (6).

Erfaringer med procedurer for identificering af unge i 8.-10. klasse (som beskrevet i kommunens sammenhængende plan for kommunens skole- og vejledningsindsats) kan med fordel bruges til identificering af de øvrige unge til indsatsen.

Aftale om samarbejde internt i kommunen

Afhængig af hvordan KUI lokalt er organiseret, skal der laves aftaler om samarbejde på tværs af fagområder og med øvrige relevante fagområder, fx hjælpemidler og PPR, samt med grundskolerne. Aftaler og arbejdsgange kan bl.a. omhandle tidsforbrug, udveksling af information (GDPR), kommunikation og bevillingsrammer.

For at understøtte en fleksibel tildeling af støtte kan ledelserne træffe aftale om og uddelegere en bevillingskompetence, som fx kan være ud fra en økonomisk eller tilbudsmæssig ramme.

Aftale om samarbejde mellem KUI og ungdomsuddannelse

Indgå aftale om samarbejdet på ledelsesniveau mellem KUI og ungdomsuddannelserne, som understøtter prioriteringen af arbejdet med indsatsen og adgang til udveksling af information. Overvej at starte med en eller to ungdomsuddannelser for sidenhen at kunne udvide. Samarbejdsaftalen kan med fordel indeholde præcisering af fælles formål, hvordan målene nås i fællesskab, rolle- og ansvarsfordeling og konkrete arbejdsgange for væsentlige processer (fx frafaldstruede elever og fastholdelsesindsatser).

Samarbejde på medarbejderniveau

Etablér en tværgående samarbejdsrelation eller -forum på medarbejderniveau, som tager udgangspunkt i det formål, der er fælles formuleret for arbejdet. Samarbejdet skal herudover understøtte en smidig udveksling af relevant viden om den unge, koordinering af indsatsen samt opsporing og rekruttering af relevante unge i målgruppen.

Afhængig af hvordan indsatsen er lokalt organiseret, kan det være relevant at etablere et samarbejde både internt i kommunen og på tværs med fagpersoner på de deltagende ungdomsuddannelser.

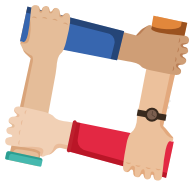
Prioritering og opretholdelse af det organisatoriske samarbejde løbende

For at sikre forsat ledelsesmæssig prioritering og opretholdelse af samarbejderne kan det være en fordel at udarbejde en **implementeringsplan**, der bl.a. beskriver de enkelte tiltag/aktiviteter, hvem der er ansvarlig for dem, og hvad der er målet med dem. Derudover kan det være en fordel at aftale en møderække eller et **årshjul** med deltagelse af relevante ledere for opretholdelse af det organisatoriske samarbejde.

For at skabe fremdrift i indsatsens aktiviteter kan det være en fordel at arbejde systematisk med prøvehandlinger. En klart defineret og systematisk tilgang til arbejdet med **prøvehandlinger** giver medarbejderne på tværs et fælles udgangspunkt at samarbejde ud fra, samt rammer til at skabe varige forandringer i praksis.



Der er udviklet en guide som understøtter arbejdet. Guiden kan fx bruges som udgangspunkt for en workshop blandt relevante medarbejdere og ledere, eller for den implementerings- eller styregruppe, der er nedsat. Bred repræsentation på forskellige niveauer og fra de forskellige organisationer er typisk en fordel i disse processer, så både medarbejdere og ledere er med i processen og med til at kvalificere aftalerne.



Fokusområde 2: Koordinering af den unges indsats

Koordinering af den unges indsats mellem fagpersoner, på tværs af KUI, grundskole og ungdomsuddannelse, er central for at give den unge en helhedsorienteret indsats, som støtter den unge i at starte på og gennemføre en ungdomsuddannelse.



Faglige begrundelse

For at skabe sammenhæng på tværs i den unges liv og give en helhedsorienteret indsats skal der deles viden med betydning for den unge, og koordineres på tværs af KUI, grundskole og ungdomsuddannelse (med den unges samtykke). Den unge skal gives det ansvar, der er meningsgivende for den unge, så den unge har ejerskab over eget forløb, men ikke belastes unødigt.

Hjælp til koordineringen kan dels give overskud for den unge og den unges forældre/netværk, og dels sikre, at den unge, og fagpersoner omkring den unge, får anvendelig og vigtig information med relevans for den unges uddannelsesforløb (2; 4).

Gennemgående kontaktpersonsordning i KUI (KUI-kontaktperson)

Det er lovpligtigt for KUI at etablere en kontaktpersonordning for unge, som kommunen vurderer har behov for støtte fra flere enheder i kommunen, af personlige eller sociale årsager (7). Formålet med kontaktpersonordningen er, at den unge skal have én gennemgående kontaktperson, som kan yde den unge personlig støtte og understøtte den unge i at realisere sin uddannelsesplan og komme godt videre i uddannelse eller job (7). Det handler i høj grad om at koordinere og sikre sammenhæng for den unge på tværs af lovgivninger inden for beskæftigelses-, uddannelses- og socialområdet i kommunen (7).

Selvom KUI i høj grad lykkes med den tværfaglige koordinering, er det kun få kommuner, der oplever et tværprofessionelt samarbejde (3). Størstedelen af landets KUI-ansvarlige (ca. 80 pct.) beskriver samarbejdsformen i KUI som enten *tværfagligt* samarbejde, hvor fagpersonerne fokuserer på den lovgivning og faglige viden, der findes på deres eget område, men skaber fælles mål og løsninger gennem koordination og samarbejde på tværs. Eller som et *flerfagligt* samarbejde, hvor fagpersonerne arbejder parallelt og fokuserer på den lovgivning og faglige viden, der findes på deres eget område, men koordinerer indsatserne ved at overlevere relevant viden på tværs af enheder og fagligheder. Ca. 18 pct. beskriver deres samarbejdsform som *tværprofessionelt* samarbejde, hvor fagpersoner med viden og kompetencer inden for forskellige fag- og lovgivningsområder sammentænker de forskellige perspektiver med henblik på at matche den kompleksitet, som den unge befinder sig i (3). Det er netop denne sidstnævnte samarbejdsform, som dette fokusområde sigter mod at understøtte.

Det er særligt de forskellige koordinator- og kontaktpersonordninger i hhv. KUI, LAB-loven⁶ og serviceloven, som gør det komplekst at koordinere og sammentænke de forskellige indsatsområder og sikre klarhed i roller og ansvar (3).

6 Lov om en aktiv beskæftigelsesindsats.

Derudover oplever kommunerne også udfordringer med sammentænkningen af de forskellige planer på de tre områder⁷ og de forskellige målsætninger i lovgivningerne (3). Den kompleksitet og de udfordringer har betydning for, hvordan den unge oplever kontakten med systemet, samt hvordan fagpersonerne trives med at arbejde i det system (4).

Hvordan adskiller fokusområdet sig fra nuværende praksis om kontaktpersonsordningen?

Forskellene på KUI-kontaktpersonsordningen og SUI er, at

- » **SUI tilbydes alle unge med et handicap**, og ikke kun dem, hvor kommunen vurderer, at det er nødvendigt. Dette gøres for at finde frem til unge, som har et uopdaget behov for støtte, og dermed er i risiko for frafald. Det kan fx være unge, som ikke har haft behov for støtte i grundskolen, fordi de har haft lærere og klassekammerater, der vidste, hvordan de bedst kunne støtte den unge, men som på ungdomsuddannelsen vil møde nye lærere, krav og forventninger, og dermed evt. have behov for støtte.
- » **indsatsen først ophører, når den unge fylder 30 år, uanset om den unge er forankret i uddannelse eller job.** Dette gøres for at sikre stabilitet og støtte for den unge gennem hele uddannelsesforløbet. Der kan "skrues ned" for indsatsen undervejs i samråd med den unge.

Sammenhængen mellem fokusområde 2 og fokusområde 3

Dette fokusområde hænger tæt sammen med fokusområde 3 om afklaring og opfølgning på støttebehov. I mange tilfælde vil det være de samme fagpersoner, der udfører de to fokusområder. Det, der er vigtigt for den unge, er, at der sker en faglig koordinering af den unges indsats, samt at der sker en afklaring og løbende opfølgning på støttebehov. I forståelsen af den samlede indsats er koordinering og afklaring derfor beskrevet som to forskellige fokusområder, der har stor betydning for, om den unge med handicap starter på og gennemfører en ungdomsuddannelse.



Hvordan kan der arbejdes med fokusområdet?

I projektet har kommunerne arbejdet med tre modeller for koordineringen af den unges indsats. Modellerne præsenteres nedenfor og kan bruges som inspiration til nytænkning af kontaktpersonsordningen eller bredere set til arbejdet med at koordinere en sammenhængende, helhedsorienteret indsats for unge med handicap, som skal starte på eller går på en ordinær ungdomsuddannelse.

Valg af model afhænger af den enkelte unges forløb og indgang til indsatsen samt af, hvordan kommune og ungdomsuddannelse har valgt at organisere indsatsen. Uanset hvilken model der vælges, skal der være ledelsesmæssig opbakning til formen, så der afsættes ressourcer til at igangsætte indsatser for den unge, og der er mandat til at træffe beslutninger, samt handle på de beslutninger, der bliver truffet.

⁷ Uddannelsesplanen, Min plan, handleplan, Barnets plan, ungeplanen, helhedsorienterede plan.

Tre modeller for koordinering af de unges indsats⁸

A

I **kommune A** varetager fagpersoner fra ungdomsuddannelsen koordineringsfunktionen (kaldet 'trivselsmentorer'). Koordineringen af den unges samlede indsats sker via samarbejde med den unges ungdomsuddannelsesvejleder i KUI, fx hvis den unge skal have bostøtte. Der er også mulighed for at samarbejde med en fagperson fra jobcentret, som er til stede på ungdomsuddannelsen enkelte dage om måneden. Derudover afholdes der 'elevgennemgang' hver måned af de unge, som er med i indsatsen. Her drøftes elevernes trivsel, adfærdsudfordringer samt mulige handlingsløsninger i et samarbejde mellem trivselsmentoren, faglærere, kontaktlærere, SPS støttegiver, fagchef, UU-vejleder (KUI) og en psykolog.

I kommune A varetager trivselsmentorerne både fokusområde 2 (koordinering) og fokusområde 3 (afklaring og opfølgning på støttebehov).

B

Kommune B har nedsat en koordineringsgruppe bestående af et bredt felt af fagpersoner på tværs af fagområder (bl.a. familie, voksen, KUI). Gruppen mødes to timer hver anden uge. På mødet drøftes de unge i indsatsen, og der findes løsninger i fællesskab. Modellen giver mulighed for at handle rettidigt – også i akutte situationer – og der tages i høj grad udgangspunkt i den enkelte unges behov. Øvrige fagpersoner, som er tilknyttet de unge, kan deltage ad hoc i møderne, når der er behov for sparring. Fagpersonerne oplever, at koordineringsgruppen er et ligeværdigt fagligt rum, hvor man bidrager med hver sin faglige ekspertise til gavn for den unge. Det kan dog være vanskeligt at organisere et samarbejde på tværs af fagområder, som arbejder under forskellige lovgivninger og systemer.

Det er vigtigt, at ledelsen giver mandat til fagpersonerne, så de kan handle på beslutninger, fx hvis den unges rådgiver fra voksenområdet ikke er den rådgiver, som sidder i koordineringsgruppen.

C

I **kommune C** er der udpeget én fagperson i KUI, som både er ansvarlig for koordinering af indsatsen (fokusområde 2) og afklaring og opfølgning på støttebehov (fokusområde 3). Der koordineres med ungdomsuddannelsens studievejleder, samt fagpersoner beskæftigelses- og socialområdet i KUI, når der er behov for det ved hver enkelt ung.

Med denne model kan det opleves som mere nært, at en enkelt og kendt fagperson har opgaven i relation til de unge. Modellen udfordres dog af skrøbeligheden ved kun at have en enkel fagperson til opgaven, fx ved akut fravær, personaleudskiftning eller mangel på kemi mellem ung og fagperson.

Bevillingskompetence

Et af de tiltag, der kan sikre en smidig og velkoordineret indsats, er, at ledelsen giver bevillingskompetence til den koordinerende funktion. Bevillingskompetencen giver fagpersonerne omkring den unge mulighed for hurtigt at igangsætte nødvendige indsats, følge op på dem og også afslutte dem igen, hvis/når de ikke længere giver mening for den unge.

En bevillingskompetence kan fx gives i form af en økonomisk ramme, som der kan iværksættes indsats indenfor. Den kan også gives i form af bestemte paragraffer og tilbud, som kan igangsættes for den unge uden forudgående visitationsproces.

⁸ Læs mere om de tre modeller i evalueringen af indsatsen, som findes på samme side som de øvrige SUI-materialer på www.sbst.dk.

Organisatorisk kendskab

Det er nødvendigt, at den koordinerende funktion indbyrdes deler viden om følgende områder, som de hver især har ekspertise inden for:

- » Det kommunale system og ansvarsområder, herunder viden om, hvor relevante informationer kan hentes, samt at der er truffet aftale om på ledelsesniveau, at der er adgang til samarbejdspartnere i andre forvaltninger.
- » Uddannelsessystemet og overblik over relevante medarbejdere på ungdomsuddannelserne eller viden om, hvor informationer kan hentes.
- » Støttemuligheder i forskellige lovgivninger eller viden om, hvor informationer kan hentes.

Hvis den koordinerende funktion varetages af en enkelt fagperson, skal denne person have adgang til ovenstående viden igennem aftalte samarbejder.

Målgruppekendskab og tilgang til målgruppen

Der skal så vidt muligt være et bredt kendskab til forskellige funktionsnedsættelser og de udfordringer, som følger med (fysiske og psykiske udfordringer, komorbiditet osv.) i den koordinerende funktion.

Hvis fagpersonerne i den koordinerende funktion møder unge med funktionsnedsættelser eller kombinationer af funktionsnedsættelser, som de ikke kender til, skal de vide, hvor de kan hente yderligere viden. Det kan f.eks. være hos kolleger i andre forvaltninger, i regionen eller i Den nationale videns- og specialrådgivningsorganisation (VISO).

Derudover skal der være forståelse af livet som ung med handicap, og særligt i et uddannelsesperspektiv. Kendskab til ungdomskultur og samarbejde med unge er en fordel.

Løbende dialog og videreformidling af relevant viden om den unges støttebehov mellem relevante fagpersoner

Den koordinerende funktion skal sikre dialog og videreformidling af relevant viden om den unges støttebehov til relevante fagpersoner. Videreformidling af viden skal være med til at sikre smidigere overgange til og i løbet af ungdomsuddannelsen, og at fagpersoner omkring den unge er bedre klædt på til at tage imod den unge. Denne dialog og indbyrdes vidensformidling skal ske med den unges samtykke, og forældres, hvor det er relevant.

For at sikre sammenhæng og overskuelighed for den unge kan det være en fordel at arbejde ind i et fælles fagligt system på tværs af de forskellige redskaber. Ligesom det kan være en fordel, at der afprøves og etableres en systematik for koordineringen af den unges indsats, fx et skema med væsentlige temaer eller rækkefølger, tjeklister, specifikke metoder eller lignende.

I forbindelse med det tværgående samarbejde kan det være nødvendigt at udveksle personfølsomme oplysninger om den unge. Det er vigtigt, at de involverede instanser kun udveksler de oplysninger, der er nødvendige og relevante, og at udvekslingen sker inden for de gældende regler om behandling af persondata (7). Der er bl.a. udarbejdet en vejledning til kommuner og uddannelsesinstitutioner om god digital deling af oplysninger om unge med uddannelsespålæg (8).

En plan

Da målgruppen for indsatsen er forholdsvis bred, kan de unge træde ind i indsatsen ad forskellige "indgange", som beskrevet i afsnittet *Målgruppe for indsatsen*. Det betyder også, at det vil være forskelligt, hvilke lovgivningsmæssige redskaber der skal tages i brug for at understøtte koordineringen og videreformidlingen.⁹

Der findes forskellige typer af planer under forskellige lovgivninger: uddannelsesplanen (KUI-loven), Min plan (LAB-loven), handleplan (serviceloven), Barnets plan og Ungeplanen (barnets lov). KUI har til opgave at samle alle indsats på tværs af lovgivningerne, som den unge har deltaget i, i uddannelsesplanen.

Uddannelsesplanen skal give den unge en oplevelse af, at den unge har én kommunal indgang, og at der arbejdes med de samme målsætninger på tværs af kommunale enheder.

Det er KUI's opgave at sikre, at alle unge, der forlader grundskolen, har en plan for videre uddannelse. Unge, der går direkte fra grundskolen til en ungdomsuddannelse, har automatisk en uddannelsesplan. For unge, der ikke går direkte videre, står KUI for at udarbejde en uddannelsesplan sammen med den unge, som skal sikre retning og samle de indsats og tilbud, som den unge har deltaget i. På denne måde skal uddannelsesplanen være én samlet plan for den unge, der indeholder alle oplysninger om den unge på tværs af beskæftigelses-, uddannelses- og socialområdet i kommunen. Formålet er at bringe den unge tættere på uddannelse eller job (9).



Der er udarbejdet en guide, som understøtter arbejdet med fokusområdet. Guiden indeholder redskaber til at understøtte koordinering af den unges indsats uanset hvilken model, der vælges for koordinering.

9 Uddannelsesplanen (KUI-loven), Min plan (LAB-loven), handleplan (serviceloven), Barnets plan og Ungeplanen (Barnets lov). Planerne efter LAB-loven, serviceloven og Barnets lov kan desuden erstattes af en helhedsorienteret plan ved sager med høj kompleksitet og behov for koordination på tværs af forvaltninger.



Fokusområde 3: Afklaring og opfølgning på støttebehov

Der skal være en helhedsorienteret og inddragende afklaring af den unges støttebehov, hvor der tages hensyn til den unges samlede situation, både på og uden for ungdomsuddannelsen, og hvor der iværksættes støtte efter relevant gældende lovgivning. Der skal arbejdes ud fra en bred forståelse af begrebet "støtte". Løbende opfølgning på støttebehovet hos den unge skal sikre, at støtten justeres og svarer til den unges behov, også ved overgange til og på den unges ungdomsuddannelsesforløb eller ved øvrige ændringer i den unges livssituation og funktionsniveau.



Faglig begrundelse

En undersøgelse blandt personer med handicap, der har afbrudt deres uddannelse, viser, at forsinkelse eller fravær af nødvendige hjælpemidler og materialer, samt manglende tilpasning af uddannelsesforløb ift. funktionsnedsættelsen var betydelige faktorer for, at de droppede ud af uddannelsen (9).

En anden undersøgelse viser, at det ville være vanskeligt for elever, der modtager SPS, at gennemføre ungdomsuddannelsen uden denne støtte, og at SPS kan bidrage til, at eleverne opbygger kompetencer til selvstændigt at løse lignende opgaver i fremtiden og i andre kontekster end ungdomsuddannelsen (1; 10). Faktisk viser undersøgelsen, at elever, der modtager SPS i løbet af deres ungdomsuddannelse, klarer sig ligeså godt eller sågar bedre end elever, der ikke modtager støtte. Det gælder både faglig udvikling, risiko for frafald og sandsynligheden for at overgå til en videregående uddannelse (1).

Der er altså gode grunde til at sørge for, at de unge får den rette støtte til at kunne gennemføre ungdomsuddannelsen.

Erfaringer fra projektet viser dog, at mange unge med handicap ikke selv opsøger vejledning om støtte, selvom det i sidste ende kan være dét, der hjælper dem gennem en ungdomsuddannelse. Derfor er det vigtigt, at der er en opsøgende og nysgerrig afklaring og vejledning omkring behov og muligheder for støtte, så unge med handicap bliver klar over, hvad der er til rådighed, og hvordan støtten kan tilpasses deres behov.

Der findes i dag mange hjælpemidler, mulighed for støttetimer mv., som kan understøtte den unges hverdag på ungdomsuddannelsen – både i klasserummet og i oplæring/praktik. Det er vigtigt, at den unges funktionsnedsættelse ikke bliver en udelukkende faktor i sig selv for valg af ungdomsuddannelse, uden at der er foregået en tilbundsående afdækning af støttemuligheder og hjælpemidler. Inddrag gerne praktikpladser, lærere og andet personale i tænkningen af løsningsmuligheder med den unges samtykke og inddragelse.

Helhedsorienteret tilgang og forskellige typer af støtte

Hvilken type støtte der bedst understøtter den enkelte unge i at starte på og gennemføre sin ungdomsuddannelse, afhænger af den unges funktionsnedsættelse, deltagelsesønsker/-behov og typen af ungdomsuddannelse. Med dette fokusområde skal støttebehov ses i et helhedsorienteret perspektiv. Det betyder, at afklaringen af støttebehov skal se på hele den unges situation og støttebehov, både på ungdomsuddannelsen og uden for ungdomsuddannelsen.

For én ung kan det fx være SPS i undervisningen, der skal til for at gennemføre ungdomsuddannelsen på sigt. For en anden ung kan det være støtte i hjemmet, som kan give den unge et overskud til at klare alt det, der relaterer sig til selve skolegangen.

At afklaringen skal være helhedsorienteret, betyder desuden, at der skal arbejdes med den unges ønsker for deltagelse i sociale og faglige fællesskaber. Undersøgelser viser, at den unges oplevelse af at høre til fællesskaber på ungdomsuddannelsen har stor betydning for, om den unge gennemfører (11). Men også her kan nogle unge i målgruppen have behov for støtte til at deltage, og derfor skal der med dette fokusområde også tages stilling til støtte til deltagelse i sociale og faglige fællesskaber.

Inddragelse og individuel vurdering

Inddragelsesperspektivet er forudsætningen for at give den unge støtte ud fra en individuel vurdering, så den unge modtager en tilpasset og relevant indsats. Selvom fagpersonen har erfaring og viden om målgruppen, så vil der være individuelle forhold, som fagpersonen kun kan tage højde for, når den unge inddrages i afklaring, målsætninger og beslutninger.

Inddragelsen kan med fordel også gælde forældre eller netværk, som kender den unge godt. Der kan fx være tidligere skolelærere eller kontaktpersoner, som kan bidrage ind i vurderingen af, hvilke støttebehov der kan være relevante for den unge i den nye skolekontekst.

En undersøgelse viser, at mange af kommunerne oplever at lykkes med at inddrage den unge i eget forløb og egen sag, men, at der forsat er kommuner, der kæmper med det (3). Inddragelse i egen sag er et vigtigt indsatsområde i arbejdet med unge med handicap. Når kommunerne lykkes med inddragelsen, føler de unge sig respekterede og bedre rustet til at navigere i systemet og deres muligheder. Inddragelse styrker deres motivation og gør, at de unge tager ejerskab over forløbet (2). Det øger sandsynligheden for et vellykket forløb (3).

Selvom den grundlæggende opfattelse hos mange fagpersoner er, at det er en selvfølge at inddrage børn og unge med funktionsnedsættelser i egen sag, så kan inddragelse blive "et stykke sæbe, der vedvarende glider ud af hænderne" (12). Inddragelse af den unge og greb til at sikre dette er derfor noget, der løbende skal genoparbejdes og skabes bevidsthed om.

Arbejde med den unges bevidsthed om egne styrker, ressourcer og støttebehov

Ved at arbejde aktivt med den unges bevidsthed om styrker, ressourcer og støttebehov, samt informere om støttemuligheder, kan den unge være med til at vurdere, hvilken støtte der bedst kompenserer den unge.

Mange af de unge med funktionsnedsættelser kan ofte stå over for at skulle fortælle om deres funktionsnedsættelse, og hvilke udfordringer denne giver dem. Det er bl.a. en naturlig forudsætning, når fagpersonen skal finde frem til, hvilke støtteformer der bedst understøtter den unge. Men en undersøgelse viser også, at de unge mener, at kvaliteten af sagsbehandlingen nedsættes, når fagpersonen har en tilgang til dem med fokus på, hvad de ikke kan, snarere end på, hvad de har behov for (12). De unge ønsker, at fagpersonerne har en forståelse for, at det vigtige i inddragelsen er de unges hverdagsbehov, og ikke det at gennemgå et vurderingsværktøj for at se, hvad de unge ikke kan.

Derfor er det vigtigt, at der *også* lægges et ressourcefokuseret blik på den unges evner og muligheder, sammen med den unge, så den unge kan blive styrket i at italesætte sine ressourcer.

Det er ikke givet, at den unge ved første møde kan give et klart billede af sit eget støttebehov. Det kræver indsigt i egne styrker, udfordringer og mestringsstrategier, og evt. erfaringer med at have modtaget støtte tidligere. Og dette kan udfordres af, at det kan være svært at skabe bevidsthed om og italesætte sine udfordringer, fordi emnet handicap kan være følsomt og tabuiseret både for mennesker med og uden handicap (13). Denne kompetence – bevidsthed om egne styrker og udfordringer – giver dels et bedre grundlag for at kunne finde frem til den rette støtte, og dels er det et vigtigt redskab at bære med sig ud i de fællesskaber, den unge deltager i som en del af skoleforløbet (både klassekammerater, lærere og oplæringssteder).

Der kan med fordel arbejdes med alternative metoder til at italesætte styrker og udfordringer, fx gennem kreative og kunstbaserede metoder (uddybes i afsnittet *Afklaring af styrker, ressourcer og støttebehov sammen med den unge*) (14).

Løbende opfølgning matcher et ungeliv i forandring

Den unges støttebehov kan ændre sig i løbet af tiden på ungdomsuddannelsen. Det kan bl.a. skyldes ændringer i funktionsnedsættelsen (bedring, øgede mestringskompetencer eller forværring) eller øvrige livsforhold. Støttebehovet kan desuden variere betydeligt afhængig af, om den unge fx har almen klasseundervisning, er i oplæring, eksamensperiode, projektarbejde osv.

Der skal derfor løbende følges op på, om støttebehovet forsat kompenseres den unge i alle relevante situationer. Dette gælder særligt ved overgange i den unges forløb.

Særligt om erhvervsskolers arbejde med SPS i oplæringsperioder

Elever med handicap, som går på en erhvervsuddannelse, er langt oftere i skoleoplæring end almindelig virksomhedsoplæring. Selvom skoleoplæring generelt set kan være med til at fastholde de elever, der ikke har kunnet skaffe sig en læreplads i en virksomhed, viser tal, at elever, der har været i skoleoplæring, oftere falder fra uddannelsen (15).

En årsag til, at elever med handicap har sværere ved at få læreplads, kan være, at arbejdsgivere ikke kender til støttemuligheder for lærlinge med handicap. En undersøgelse viser, at der generelt ses en tendens til, at der mangler fokus på mulighederne for at yde SPS i oplæringsperioder sammenlignet med skoleperioder. Enkelte skoler er slet ikke opmærksomme på, at de er forpligtet til at sikre SPS til elever med støttebehov i oplæringsperioder, og tilbyder det derfor ikke (16). Det betyder også, at en del SPS-modtagere slet ikke får SPS i oplæringsperioder.

Interviews med elever og støttegivere viser, at der er et væsentligt potentiale i, at skolerne arbejder med procedurer, der sikrer, at elever får den støtte, de har behov for i oplæringsperioder (1). Det handler bl.a. om at klæde eleverne på til at starte i oplæring, at skolen følger op på elevens oplæring ved at deltage i dialogen med oplæringsstedet, eller at oplæringsstedet har kontaktoplysninger på elevens vante støttegiver, som kan kontaktes ved behov (16).

Sammenhængen mellem fokusområde 2 og fokusområde 3

Dette fokusområde hænger tæt sammen med fokusområde 2 om koordinering af den unges indsats. I mange tilfælde vil det være de samme fagpersoner, der udfører de to fokusområder. Det, der er vigtigt for den unge, er, at der sker en faglig koordinering af den unges indsats, samt at der sker en afklaring og løbende opfølgning på støttebehov. Det vil typisk være relevant at mødes om bevilling af støtte og ved videreførelse af relevant information om den unge til relevante fagpersoner. At støtten sommetider skal gives fra forskellige fagområder, understreger vigtigheden i, at der samarbejdes på tværs af fagområder i kommunen, grundskolen og på tværs af KUI og ungdomsuddannelsen.



Hvordan kan der arbejdes med fokusområdet?

Nedenstående tiltag er et forslag til, hvordan I kan arbejde helhedsorienteret og inddragende med henblik på at finde frem til det rette støttebehov sammen med den unge. I kan med fordel bruge tiltagene til at styrke jeres nuværende arbejdsgange i KUI eller vejlednings- og mentorindsatser til eleverne på ungdomsuddannelsen.

Udpegning af en fagperson til den unge

Forskellige fagpersoner kan varetage fokusområdet: KUI-kontaktpersoner, uddannelsesvejledere i KUI, SPS-mentorer, jobmentorer, vejleder på ungdomsuddannelsen, anden kontaktperson, m.v.

Hvilken fagperson der udfører indsatsen med den unge, afhænger af den unges forløb og indgang til indsatsen¹⁰, samt af, hvordan kommune og ungdomsuddannelse har valgt at organisere indsatsen. Uanset hvilken form der vælges, skal der være ledelsesmæssig opbakning til formen, så der afsættes ressourcer til at igangsætte støttende indsatser for den unge.

Fagpersonen, der skal udføre fokusområdet, udpeges så vidt muligt ud fra principper om, at

- » der er så få fagpersoner i den unges liv som muligt.
- » fagpersonen har forudgående kendskab til den unge, og evt. forudgående støtteforløb.
- » det er en fagperson, der har hyppig og god kontakt til den unge.

Eksempler på fagpersoner og fagområder fra praksis

I projektet afprøvede de tre kommuner forskellige løsninger for fokusområde¹¹.

A

I **kommune A** varetages fokusområdet af fagpersoner på ungdomsuddannelsen ('trivselsmentorer'). Trivselsmentorerne har samtaler med de unge efter behov, men typisk hver eller hver anden uge. Her drøftes både trivsel, undervisning og eventuelt SPS. Trivselsmentorer har et solidt kendskab til de unge og deres hverdag på ungdomsuddannelsen, og den unge kan henvende sig til trivselsmentoren, når der opstår noget akut.

Fagpersonerne varetager også koordineringen af den unges indsats (fokusområde 2).

B

I **kommune B** varetages fokusområdet af fagpersoner fra de forskellige fagområder i KUI afhængigt af, hvem der allerede har en relation til den unge, interesser, viden om målgruppen og typen af indsats, som den unge har behov for. Derudover har kommune B med projektet afprøvet en ordning, hvor kommunen har ansat en SPS-mentor, som arbejder dedikeret med SPS til de unge i indsatsen, som modtager SPS. SPS-mentoren har sin primære gang på ungdomsuddannelsen, og er tilgængelig for elever samt lærere og vejledere, og har i kraft af sin kommunale ansættelse også et solidt samarbejde med kommunen. SPS-mentorens primære opgave er SPS, hvorfor tid, kompetencer og ressourcer er dedikeret til at løfte støtten til de unge.

C

I **kommune C** varetages fokusområdet af en fagperson i KUI. Fagpersonen har telefonisk kontakt med de unge i indsatsen ca. en gang om måneden og kan tilbyde dem at deltage i et gruppeforløb sammen med andre unge, hvor formålet er at gøre de unge mere klar til at deltage i sociale og faglige fællesskaber på ungdomsuddannelsen.

Fagpersonen varetager også koordineringen af den unges indsats (fokusområde 2).

¹⁰ Dvs. er det fx en elev i grundskolen, en elev på ungdomsuddannelse, en ung i jobcenterregi osv., jf. de fire indgange beskrevet i afsnittet *Målgruppe for indsatsen*.

¹¹ Læs mere om de tre modeller i evalueringen af indsatsen, som findes på samme side som de øvrige SUI-materialer på www.sbst.dk.

Gennemgang af forløbet med den unge, herunder identificering af mulige overgange

Ved den indledende snak med den unge gennemgår fagpersonen og den unge SOFUH-indsatsens forløb sammen, herunder bl.a. forventninger om, hvad indsatsen skal indeholde, hvordan kommunikationen skal fungere, hyppighed af kontakt, og hvem der gør hvad.

Forældre og netværk¹² kan med fordel inddrages i gennemgangen i det omfang, det giver mening for den unge.

Det er særligt i overgangene, at der kan ske uhensigtsmæssige frafald. Det kan bl.a. skyldes, at den unge bliver mødt med nye krav og forventninger eller nye fagpersoner, der ikke kender den unges behov for støtte, og dermed kan have svært ved at understøtte det gode forløb for den unge.

Derfor er det en fordel at forsøge at identificere mulige overgange i den unges forløb, hvor der evt. kunne være behov for opfølgning på trivsel og støttebehov. Overgange kan fx være opstart på ungdomsuddannelse og nye krav til samarbejde med andre elever, skoleskift, projektarbejde, overgang til og fra praktik, eksamensperioder, ændringer i funktionsnedsættelse, overgangen fra ung til voksen, jf. barnets lov, eller øvrige personlige forhold.

Derudover kan den unge blive ramt af væsentlige livsbegivenheder, svingende motivation og andre forhold, som ikke kan identificeres på forhånd, og som også kan udgøre en væsentlig risiko for uhensigtsmæssigt frafald. Derfor skal der være en dialog med den unge om, hvordan den unge kan tage kontakt til fagpersonen i sådanne situationer.

Afklaring af styrker, ressourcer og støttebehov sammen med den unge

Forudsætningen for at afklare, hvilken støtte der vil kompensere den unge bedst muligt, er at inddrage den unge i afklaringen. Det kan ofte være svært at forudse, hvilken støtte der er den rette, og hvilke behov der evt. kan opstå, når den unge starter på ungdomsuddannelsen. Derfor skal den unge hjælpes til at få indblik i egne styrker og ressourcer, samt hvor der er udfordringer og dermed kan være behov for støtte.

Det er væsentligt at være opmærksom på, at den unges styrker, ressourcer og støttebehov kan være svingende over tid, set i relation til, hvad der ellers sker i den unges liv, uddannelsesforløbet, den unges modning og øvrige personlige forhold. Derfor skal der løbende følges op på, om støtten fortsat er passende.

Den unges forældre og øvrigt relevant netværk kan med fordel inddrages i afklaringsprocessen, da de har kendskab til den unges styrker, udfordringer, tidligere støttebehov og evt. ønsker for støtte. Forældre og netværk inddrages i det omfang, der giver mening for den unge.

Ved tidlig afklaring af støttebehov er der bedre muligheder for at forberede både den unge selv og den unges omgivelser på, hvordan den unges støttebehov kan imødekommes. Derudover kan der være ventetider forbundet med støtte, der skal bevilges, ligesom det kan tage tid fx at få lavet aftaler med undervisere omkring individuelle hensyn.

Afklaringen kan udføres på mange forskellige måder. Hvis den unge modtager SPS, tager fagpersonen typisk udgangspunkt i forløbsbeskrivelsen udarbejdet af STUK (17; 18). Raido har udarbejdet en håndbog til SPS-mentorer, som indeholder forskellige redskaber til rollen som SPS-mentor (19). I andre former for vejledning og støtte tager fagpersonen typisk udgangspunkt i udvalgte faglige redskaber eller pædagogiske tilgange, som bruges i ens faggruppe. Der kan fx hentes inspiration i vejledningsmaterialet fra Dansk Center for Undervisningsmiljø, som beskriver 47

¹² Øvrigt netværk kan fx være familiemedlemmer ud over forældre, kontaktpersoner, jobmentorer, PPR, høre- og synskonsulenter, lærere fra grundskolen, en træner fra en fritidsaktivitet.

forskellige funktionsnedsættelser, og hvad man kan være opmærksom på ift. tilrettelæggelse af undervisning, deltagelse i sociale og faglige fællesskaber, hjælpemidler m.m. (20).

I guiden for dette fokusområde er der beskrevet forskellige greb, man kan bruge som fagperson for at afklare den unges styrker, ressourcer og deraf eventuelle støttebehov, fx gennem brug af billeder og kreativitet, forberedelse, mindmaps og bevægelse (14; 21).

Typer af støttebehov i et helhedsorienteret perspektiv

Det er individuelt, hvilken type støtte der bedst kompenserer den unge. Støttebehovet afhænger af funktionsnedsættelsen, den unges deltagelsesønsker/-behov og typen af ungdomsuddannelse. Med dette fokusområde skal støttebehov ses i et helhedsorienteret perspektiv. Støtten kan derfor både relatere sig til undervisningen, til deltagelse i sociale og faglige fællesskaber eller til behov uden for ungdomsuddannelsen. Støtten skal samlet set være med til at understøtte, at den unge har mulighed for og overskud til at starte på og gennemføre sin ungdomsuddannelse.

Det kan være uddannelsesmæssige støttebehov (fx SPS) og øvrige støttebehov; fx støtte efter barnets lov¹³, serviceloven¹⁴ eller lov om en aktiv beskæftigelsesindsats¹⁵.

Støtte kan også bestå af særlige aftaler med underviser, peer-to-peer-aktiviteter (medstuderende med eller uden handicap), brug af netværk på ungdomsuddannelsen, støtte til at etablere en 'landingsbane ind i uddannelsen', støtte ift. at deltage i sociale og faglige fællesskaber o.a.

I redskabspakken for fokusområde 3 er der et overblik over nogle af de støttetyper, der kan være relevante for unge med handicap ift. at støtte dem i at starte på og gennemføre en ungdomsuddannelse. Overblikket skal give inspiration og er ikke en udtømmende liste.

Afdækning af ønsker for deltagelse i sociale og faglige fællesskaber sammen med den unge

I samarbejde med den unge afsøges eksisterende aktiviteter eller fællesskaber på ungdomsuddannelsen, og det undersøges, om den unge har lyst til at deltage i fællesskaberne, samt hvad der kræves for, at den unge vil kunne deltage fx støtte eller andre lokale tilpasninger.

Det er altid op til den unge, om den unge ønsker og har overskud til at deltage i sociale eller faglige aktiviteter uden for undervisningen og evt. uden for ungdomsuddannelsen. At have et eksplicit fokus på deltagelselementet skal bidrage til, at den unge oplever, at der er mulighed for at vælge relevante aktiviteter og tage del i fællesskaber, med det formål at understøtte elevens trivsel og oplevelse af at høre til på uddannelsen.

Søge og iværksætte støtte sammen med den unge

Den unge skal hjælpes til at søge og/eller iværksætte støtten efter behov. Det gælder særligt støtte, hvor den unge skal søge og vurderes i personkredsen for at modtage støtten, da det kan være en kompliceret proces. I disse situationer kan den unge have brug for hjælp fra den koordinerende funktion (fokusområde 2), som sammen med den unge henvender sig til den relevante afdeling i kommunen eller på ungdomsuddannelsen, og hjælper med at søge den relevante støtte.

13 Fx kontaktperson

14 Fx hjælpemidler, rådgivning, gruppeforløb eller støtte i eget hjem

15 Fx brug af mentor eller personlig assistance

Dette gælder også ved lokalt tilrettelagte støtteformer, som fx aftaler med underviser, aftaler med praktiksted, tilpasning af aktiviteter ift. deltagelse i aktiviteter på ungdomsuddannelsen eller lign.

Løbende opfølgning på den unges trivsel og støttebehov, særligt ved de identificerede overgange – med afsæt i den unges behov

Den unges støttebehov kan ændre sig og svinge over tid. For at sikre, at de valgte støtteløsninger gavner den unge, skal der løbende følges op på den unges støtte og støttebehov, således at

- » **støtten forsat er relevant** – uanset om den unge er på ungdomsuddannelsen, i praktik, til eksamen, sociale arrangementer osv.
- » **støtten er meningsfuld** for den unge, og at den unge gør brug af støtten.
- » **personer omkring den unge gør brug af støtten**, fx hvis der er tale om hjælpemidler, hvor det er nødvendigt, at omgivelserne også forholder sig til og bruger hjælpemidlerne.
- » **det kan vurderes, om der er behov for andre typer af støtte**, samt mere eller mindre støtte.

Der etableres en plan eller systematik for opfølgning på den unges trivsel og støttebehov, særligt ved de identificerede mulige overgange og øvrige risikofaktorer, som er afdækket sammen med den unge. Hvis der sker ændringer, som har betydning for støtten, skal denne revurderes sammen med den unge.



Der er udarbejdet en guide til de fagpersoner, der skal udføre fokusområdet. Guiden beskriver, hvordan man kan tilrettelægge forløbet med den unge og indeholder forslag til konkrete redskaber.



Fokusområde 4: Deltagelse i sociale og faglige fællesskaber

Ungdomsuddannelsen arbejder aktivt med at tilrettelægge sociale og faglige aktiviteter på ungdomsuddannelsen, så alle elever oplever at have muligheden for at deltage, uanset om de har et handicap eller ej. Dette gælder både i undervisningen samt i aktiviteter på skolen, som ligger uden for den obligatoriske undervisning.



Faglig begrundelse

Skolestart og nye klassedannelser er udfordrende for de fleste, men at navigere i de nye omgivelser og relationer med en funktionsnedsættelse, gør det ekstra krævende for mange i denne målgruppe. Mange af disse unge oplever, at undervisningen og undervisningsmaterialerne ikke er tilgængelige for mennesker med handicap, og at der mangler fleksibilitet og forståelse for deres forudsætninger for at følge undervisningen (22). Unge med funktionsnedsættelser oplever således større frafald, lavere trivsel og et lavere tilhørsforhold på uddannelsen (22). Netop tilhørsforhold og engagement er to vigtige forudsætninger for unges fastholdelse i uddannelse, uanset hvilken funktionsnedsættelse de måtte have (2).

Derfor har det en positiv betydning for elevernes gennemførelse, når der etableres stærke og inkluderende ungdomsmiljøer på uddannelsen, hvor eleverne oplever tryghed og tillid samt oplever at høre til (11).

Elevers oplevelse af at kunne klare sig socialt og fagligt skaber motivation, og samspillet mellem de to faktorer danner det væsentligste grundlag for elevers fastholdelse på ungdomsuddannelsen. Særligt i elevernes opstartsfasen er det vigtigt, at skolerne understøtter mulighederne for at kunne deltage på begge arenaer (5).

I mange tilfælde handler det blot om at lave små justeringer i dialog med de unge selv. Forskning viser, at en tilrettelæggelse af studiemiljøet efter elevers forudsætninger og behov også kan være til gavn for andre unge på uddannelserne (23). Det, der er nødvendigt for nogle, er ofte godt for alle (24).



Hvordan kan der arbejdes med fokusområdet?

Når man skal tilrettelægge sociale og faglige aktiviteter på ungdomsuddannelsen, så alle elever oplever at have muligheden for at deltage, er der mange knapper, der kan skrues på. Der kan iværksættes helt generelle tiltag, som fx fælles adfærdskodeks for alle elever eller formuleringer om en rummelig fællesskabskultur på uddannelsen. Der kan også iværksættes individuelt og lokalt tilpassede aktiviteter, hvor der er taget udgangspunkt i de konkrete behov for de elever, der går på uddannelsen.

At skabe mulighed for at deltage i fællesskaber og aktiviteter, der er på skolen, handler samlet set om at gøre aktiviteterne og fællesskaberne *tilgængelige*. Tilgængelighed handler dels om de fysiske muligheder for at kunne deltage,

fx med en kørestol eller andre fysiske hjælpemidler, dels om tilrettelæggelsen af aktiviteten eller undervisningen (25; 26).¹⁶

I det følgende beskrives kort nogle udvalgte tiltag fra forskellige organisationer, som kan inspirere ungdomsuddannelsernes arbejde med at understøtte elevernes deltagelse i sociale og faglige fællesskaber.

Individuelle relationer og tilpasninger

Særligt relationen mellem lærere/oplærere og elever har betydning for elevernes motivation og tro på at kunne gennemføre ungdomsuddannelsen (11). Lærere/oplærere kan gøre en stor forskel ved at understøtte de unges mestringskompetencer, fx gennem

- » tilpasning af fagsprog.
- » små eller større justeringer eller hensyn i undervisningen.
- » hjælp til at etablere gode studievaner og -teknikker.
- » hurtig opfølgning på fravær.
- » understøttelse af elevernes sociale fællesskaber med hinanden.
- » fokus på elevernes forskellige måder at lære på (2; 5).

Tilrettelæggelse af undervisning og vejledning med forståelse for handicap

Det er vigtigt, at der skabes et inkluderende og trygt læringsmiljø både for elever i undervisningssammenhæng og for elever i oplæring (11). En af vejene frem kan være opkvalificering af undervisere og oplæringssteder til at kunne forstå og tage hensyn til elever med forskellige typer af funktionsnedsættelser. Det gælder både i tilrettelæggelse af almenundervisningen, og i tilrettelæggelse af faglige og sociale aktiviteter (27).

Dansk Center for Undervisningsmiljø (DCUM) har lavet et vejledningsmateriale til undervisere og vejledere på videregående uddannelser (20). Materialet kan bruges som et opslagsværk og beskriver 47 forskellige fysiske og psykiske funktionsnedsættelser, og hvordan de kan have en betydning for fx studiestart, gruppearbejde, eksamen og sociale aktiviteter. Materialet kan også bruges direkte i samtalen med den unge, hvor vejleder/lærer og elev i fællesskab kan finde frem til gode løsninger ud fra de eksempler, der er nævnt i materialet.

Selvom materialet er lavet til videregående uddannelser, så kan del 2, som beskriver de forskellige funktionsnedsættelser, sagtens bruges af ungdomsuddannelserne. Sammenslutningen af Unge Med Handicap (SUMH) har lavet en særlig udgave af materialet, som er direkte henvendt til erhvervsuddannelserne, og kan findes på SUMHs hjemmeside.

Undervisningsmiljøvurdering (UMV)

Dansk Center for Undervisningsmiljø (DCUM) har lavet et værktøj til at udarbejde den lovpligtige undervisningsmiljøvurdering (UMV), som hedder "UMV Sådan!" (28). Materialet indeholder bl.a. et værktøj til at lave en handlingsplan for, hvordan undervisningsmiljøet kan forbedres samt eksempler på, hvordan UMV kan sammentænkes med den lovpligtige trivselsmåling. Her kan der indarbejdes tiltag, som understøtter, at alle elever kan deltage i sociale og faglige fællesskaber, uanset om de har en funktionsnedsættelse eller ej. Materialerne fra de øvrige tiltag beskrevet med fokusområde 4 kan inddrages i handlingsplanen.

¹⁶ Sammenslutningen af Unge Med Handicap (SUMH) har lavet en guide, som beskriver, hvordan ungdomsuddannelser kan arbejde med tilgængelighed (SUMH, 2024). Guiden kan også bruges af arbejdspladser, foreninger mv.

Alle skoler og uddannelsessteder skal lave en UMV minimum hvert 3. år (undervisningsmiljøloven, kap. 4). Skolens ledelse er ansvarlig for, at UMV'en bliver lavet.

Overgangen fra skole til oplæring (erhvervsuddannelserne)

En undersøgelse om ud- og indslusningsaktiviteter på forskellige erhvervsuddannelser viser, at der er relativt stort frafald netop i overgangen fra skole til oplæring (29). Med undersøgelsen præsenteres forskellige aktiviteter, som ifølge skolerne og oplæringsstederne bidrager til at understøtte elevernes overgang fra skole til første oplæringsperiode. Aktiviteterne omfatter bl.a.:

- » Elevernes trivsel og oplevelse af sammenhæng mellem oplæring og skole
- » Viden til oplæringsvejledere
- » Kontakt med eleven inden oplæringen
- » Fokus på at skabe et trygt oplæringsmiljø (29).


Elev-til-elev-støtte og peerstøtte

Elev-til-elev-støtte kan i skolestarten være en stor støtte for unge med handicap (5; 2). Støtten kan bestå i at få etableret gode studievaner og -teknikker, fx igennem sidemandsoplæring eller ved at stå til rådighed for spørgsmål og støtte i frokostpauser. Det kan også være i form af hjælp til planlægning af tid til lektielæsning eller diskussion af faglige forventninger, fx hvordan eleven kan håndtere kravet om, at man skal møde velforberedt op og deltage i timerne (5).

Elev-til-elev-støtte kan være med klassekammerater, elever på ældre årgange, eller elever med samme udfordringer som én selv (peerstøtte), som man kan spejle sig i og dele erfaringer med.

Den gode skolestart på ungdomsuddannelserne

Elevernes oplevelse af, at de er faldet godt til socialt i et nyt uddannelsesmiljø, er afgørende for, at de får en tilknytning til uddannelsesstedet. Raido har lavet et inspirationsmateriale, som kan understøtte ungdomsuddannelsernes arbejde med at etablere en god skolestart for alle nye elever (30). Inspirationsmaterialet er delt op i fem temaer og er udarbejdet sammen med skoleledere på ungdomsuddannelser rundt om i landet. Der er lavet en liste til materialet, som opsummerer de gode råd på én side.



Der er udarbejdet en guide for fokusområde 4, som er målrettet ungdomsuddannelserne, og som indeholder links til redskaber og materialer.



Referencer

1. **Danmarks Evalueringsinstitut.** *Evaluering af specialpædagogisk støtte på ungdomsuddannelserne.* 2021.
2. **Pluss Leadership, Realize og VIA University.** *Vidensafdækning af overgange ifm. ungdomsuddannelser for unge med handicap.* 2020. Find rapporten på www.sbst.dk.
3. **Kommunernes Landsforening og Dansk Socialrådgiverforening.** *En sammenhængende ungeindsats – til gavn for den unge.* 2024.
4. **VIVE.** *Tværfagligt samarbejde om en helhedsorienteret indsats.* 2024.
5. **Danmarks Evalueringsinstitut.** *Overgange mellem grundskole og ungdomsuddannelse. Vidensnotat.* 2017.
6. **Styrelsen for Undervisning og Kvalitet.** *Inspirationsmateriale til kommuner – om at identificere elever med behov for en særlig målrettet skole- og vejledningsindsats.* 2024.
7. **Styrelsen for Undervisning og kvalitet.** *Klar til kontaktpersonordning – Vejledning til den kommunale ungeindsats.* 2019.
8. **Styrelsen for Undervisning og Kvalitet, Styrelsen for It og Læring og Styrelsen for Arbejdsmarked og Rekruttering.** *Samarbejde hjælper unge i uddannelse. God digital deling af oplysninger om unge med uddannelsespålæg.* s.l. : Børne- og Undervisningsministeriet, 2022.
9. **Institut for Menneskerettigheder.** *Virksomheder fravælger elever på grund af handicap og helbred.* 2024.
10. **Danmarks Evalueringsinstitut.** *Bedre skolegang med specialpædagogisk støtte. Inspiration til ledere på ungdomsuddannelser.* 2020.
11. **CeFU.** *Frafald, fastholdelse og gennemførelse på erhvervsuddannelserne.* Center for Ungdomsforskning. 2023.
12. **Bächler, C. M. og Christiansen, M. E.** Forskningsoversigt: Inddragelse af børn og unge med funktionsnedsættelser. *Socialt Arbejde og Velfærd 2(2).* 2022, s. 15-28.
13. **Videnscenter om handicap.** *Er fritidslivet et springbræt?* 2024.
14. **VIVE.** *Børns perspektiver.* 2024.
15. **Institut for Menneskerettigheder.** *Ligebehandling af elever med handicap på erhvervsskoler.* 2020.
16. **Danmarks Evalueringsinstitut.** *Erhvervsskoler arbejder med specialpædagogisk støtte (SPS) i oplæringsperioder.* 2023.
17. **Styrelsen for Undervisning og Kvalitet.** *Forløbsbeskrivelse.* Findes på www.spsu.dk. [Online] 2024.

18. **Styrelsen for Undervisning og Kvalitet.** *Forløbsbeskrivelse som læringsredskab i specialpædagogisk støtte.* 2023.
19. **Raido.** *SPS-mentorhåndbog.* 2023.
20. **DCUM.** *Studerende med fysisk eller psykisk funktionsnedsættelse.* 2022.
21. **VIVE.** *Metoder til at inddrage børn med autisme og ADHD i myndighedssagsbehandling.* 2023.
22. **Videnscenter om handicap.** *Universelt design – hvordan er det relevant for læringsmiljøet på videregående uddannelser?* Findes på www.videnomhandicap.dk [Online] 2024.
23. **Molbæk, M. og Hedegaard-Sørensen, L.** *Universal design for learning – Fleksible og inkluderende læringsmiljøer for alle.* Dafolo, 2023.
24. **Tænketanken Perspektiv.** *Nødvendigt for nogle, godt for alle – En undersøgelse af vilkår for studerende med funktionsnedsættelser.* 2019.
25. **SUMH.** *Tjek på tilgængelighed.* Findes på www.sumh.dk. [Online] august 2024.
26. **SUMH.** *Ungdomsuddannelser – Skal være for alle.* 2020.
27. **Dyssegaard, C.** *Litteraturstudie om specialpædagogisk støtte og inklusion på ungdomsuddannelserne for personer med psykiske funktionsnedsættelser.* 2018.
28. **DCUM.** *UMV Sådan! Til ungdomsuddannelser.* Findes på www.dcum.dk. [Online] 2024.
29. **CEVEU.** *Ud- og indslusningsaktiviteter i overgangen fra skole til oplæring.* 2024.
30. **Raido.** *Den Gode Skolestart – Inspirationskatalog med råd fra 300 ledere på erhvervs- og gymnasiale uddannelser.* 2022.
31. **Social- og Boligstyrelsen.** *Drejebog for national udvikling af sociale indsatser (Drejebogen) 2.0.* 2022.
32. **VIVE.** *Mennesker med handicap. Hverdagsliv og levevilkår 2020.* 2021.

